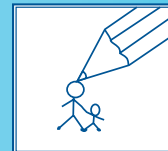


Służba Partnerstwa Rodziców



Nota zastępcza oraz końcowe oficjalne oświadczenie



Niniejsza broszura ułatwi Tobie zrozumienie różnicy pomiędzy notatką zastępczą, a oficjalnym oświadczeniem o specjalnych potrzebach edukacyjnych, a także ustalenie o czym obie noty stanowią.

Wprowadzenie

Jeżeli zdecydowano o opracowaniu oceny ustawowej, od różnych osób zostaną zebrane porady i informacje o Twoim dziecku. Miejscowe władze zapoznają się ze wszystkimi informacjami, a następnie wystawią oficjalne oświadczenie o specjalnych potrzebach edukacyjnych, albo notę zastępczą.

Nota zastępcza

Biorąc pod uwagę poradę otrzymaną podczas wykonywania ustawowej oceny, miejscowe władze mogą podjąć decyzję, że szkoła Twojego dziecka może zapewnić mu specjalną pomoc bez potrzeby sporządzania oficjalnego oświadczenia o specjalnych potrzebach edukacyjnych. W tym przypadku prześlą do ciebie notę zastępczą. Razem z nią prześlą również wszystkie porady i raporty zgromadzone podczas realizacji procesu ustawowej oceny.

Nota zastępcza będzie:

- opisywać specjalne potrzeby edukacyjne Twojego dziecka;
- objaśniać dlaczego miejscowe władze podjęły decyzję o nie sporządzaniu oficjalnego oświadczenia;
- zawierać odpowiednie postanowienia zalecane dla Twojego dziecka (to może obejmować dodatkowe porady, pomoc oraz nauczanie przez pedagogów specjalistów).

Raporty oraz nota zastępcza zostaną przesłane do szkoły Twojego dziecka

oraz do specjalistów, którzy sporządzili wspomniane raporty. Postępuje się tak, aby każdy zaangażowany mógł być w pełni świadomy specjalnych potrzeb edukacyjnych Twojego dziecka oraz tego w jaki sposób je zaspokoić

Monitorowanie

Szkoła oraz miejscowe władze będą kontynuować monitorowanie oraz regularnie dokonywać przeglądów postępów tak długo, dopóki będzie ono posiadać specjalne potrzeby edukacyjne, udzielając pomocy poprzez podstawowe i dodatkowe działania szkoły.

Takie ustawiczne monitorowanie umożliwi szkole oraz miejscowym władzom wprowadzenie dalszych zaleceń dotyczących specjalnych potrzeb edukacyjnych, jeżeli odczują potrzebę wykonania tego.

Jeżeli uważasz, że nota zastępcza nie jest wystarczająca oraz trudności nauczania Twojego dziecka powinny być załatwiane poprzez oficjalne oświadczenie o specjalnych potrzebach edukacyjnych, możesz o tym porozmawiać z miejscowymi władzami, ze szkołą, z nami lub z kimkolwiek innym, komu wierzysz, że może udzielić pomocy.

Wyjaśnienie
Termin „in lieu” oznacza „zamiast” - w tym przypadku oznacza notę zastępczą zamiast oficjalnego oświadczenia o specjalnych potrzebach edukacyjnych.

Pamiętaj
Jeżeli otrzymasz notę zastępczą, porady oraz informacje zebrane podczas wykonywania oceny będą nadal wykorzystywane dla udzielania pomocy Twojemu dziecku.

Mediacja oraz odwołanie

Jeżeli jesteś nadal niezadowolona/y z noty zastępczej, możesz wziąć pod uwagę rozpoczęcie mediacji. Jest to sposób rozstrzygnięcia nieporozumień i konfliktów. Możesz również złożyć odwołanie. Miejscowe władze poinformują w jaki

Służba Partnerstwa Rodziców

sposób możesz złożyć takie odwołanie od informacji o podjęciu decyzji o sporządzeniu noty zastępczej.

Informacje na ten temat możesz również znaleźć w naszej broszurze pod tytułem: „Jeżeli nie jesteś zadowolona/lony z postanowień dotyczących specjalnych potrzeb edukacyjnych Twojego dziecka”

Proponowane oficjalne oświadczenie

Jeżeli miejscowe władze podejmą decyzję napisania oficjalnego oświadczenia, najpierw wyślą do Ciebie proponowane oficjalne oświadczenie. Jest to projekt oficjalnego oświadczenia. Składa się z sześciu części:

Część 1 – Wprowadzenie

Ta część zawiera imię i nazwisko Twojego dziecka, adres, datę urodzenia, wyznanie oraz sposób kontaktowania się z Tobą jako rodzicem lub opiekunem.

Część 2 – Specjalne potrzeby edukacyjne
W tej części określone zostają wszystkie trudności Twojego dziecka.

Część 3 – Specjalne zabezpieczenie edukacyjne

W tej części przedstawiono jak miejscowe władze planują zaspokajać potrzeby edukacyjne Twojego dziecka, kto będzie monitorować postępy Twojego dziecka oraz jak będzie to robić. Jest to bezpośrednio powiązane ze wszystkimi potrzebami podanymi w części 2.

Część 4 – Wyznaczenie szkoły, lub inne zabezpieczenia edukacyjne

W proponowanym oficjalnym oświadczeniu, zostanie to pozostawione jako miejsce niewypełnione. Miejscowe władze poproszą Ciebie o podanie, czy chcesz otrzymać taką pomoc dla Twojego dziecka.

Część 5 – Potrzeby pozaedukacyjne

W tej części podano bliższe szczegóły dowolnych potrzeb pozaedukacyjnych, które uzgadnia się ze służbami socjalnymi, służbą zdrowia, innymi agendami oraz miejscowymi władzami.

Część 6 – Zabezpieczenie pozaedukacyjne

W tej części powinno być przedstawione co robi służba zdrowia, służby socjalne oraz inne agendy dla zaspokojenia pozaedukacyjnych potrzeb określonych w części 5.

Gdy miejscowe władze prześlą Tobie projekt oficjalnego oświadczenia, prześlą również formularz z zapytaniem o Twoje zdanie na temat oficjalnego oświadczenia oraz jaką preferujesz szkołę lub inną instytucję edukacyjną.

Końcowe oficjalne oświadczenie

Jeżeli zgadzasz się z proponowanym oficjalnym oświadczeniem, otrzymasz końcową wersję oficjalnego oświadczenia w ciągu 8 tygodni po otrzymaniu wersji proponowanej.

Jeżeli nie będzie możliwe osiągnięcie porozumienia, miejscowe władze sfinalizują oficjalne oświadczenie.

Gdy miejscowe władze prześlą Tobie końcowe oficjalne oświadczenie, nadeślą również szczegółowe informacje dotyczące prawa do składania odwołania. Możesz wtedy rozważyć wniosek o mediację lub złożenie odwołania do trybunału SENDIST.



Ilustracje do tej serii broszur wykonały dzieci ze szkoły Westfield Middle School w Bedford (gimnazjum Westfield w Bedford).