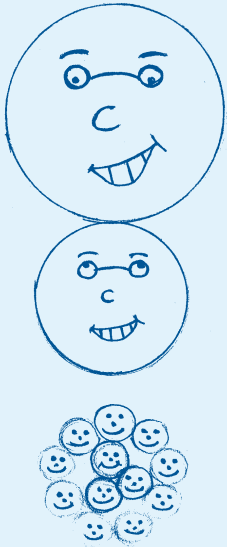


Pomoc jeżeli Twoje dziecko posiada specjalne potrzeby edukacyjne



Ta broszura jest przeznaczona dla rodziców oraz opiekunów dzieci o specjalnych potrzebach edukacyjnych. Służy przedstawieniu:

- różnych grup osób, którzy udzielą pomocy w zaspokojeniu potrzeb Twojego dziecka, jak również
- innych grup, z którymi możesz się skontaktować w celu uzyskania dodatkowej pomocy oraz informacji.

### Definiowanie specjalnych potrzeb edukacyjnych

Wszystkie dzieci z SEN (posiadające specjalne potrzeby edukacyjne) wykazują trudności w uczeniu się lub posiadają niesprawności, które utrudniają im naukę w porównaniu z większością dzieci w tym samym wieku. Takie dzieci mogą potrzebować dodatkowej pomocy, lub pomocy odmiennej niż pomoc udzielana innym dzieciom w tym samym wieku.

Ilustracje do tej serii broszur wykonały dzieci ze szkoły Westfield Middle School w Bedford (gimnazjum Westfield w Bedford).

## Osoby, które mogą udzielić pomocy

### 1. Dzieciństwo

Pielęgniarka środowiskowa lub Twój lekarz pierwszego kontaktu może zasugerować lub polecić ośrodek rozwoju dziecka:

Ośrodek Rozwoju Dziecka (Child Development Centre), Kempston

Tel: 01234 310278

(dla dzieci zamieszkałych w północnym oraz w środkowym Bedfordshire), albo w: Edwin Lobo Centre, Luton

Tel: 01582 700300

(dla dzieci zamieszkałych w południowym Bedfordshire).

Ośrodki rozwoju dziecka posiadają personel pedagogiczny, jak również opieki zdrowia z wielkim doświadczeniem w zakresie udzielania pomocy dzieciom o specjalnych potrzebach edukacyjnych.

### 2. Szkoły

W szkole Twojego dziecka możesz porozmawiać:

- z pedagogiem-opiekunem klasy Twojego dziecka;
- z koordynatorem specjalnych potrzeb

edukacyjnych (SENCo);

- zwierzchnikiem nauczycieli;
- dyrektorem szkoły, który ponosi odpowiedzialność za specjalne potrzeby edukacyjne.

Koordinator specjalnych potrzeb edukacyjnych (SENCo) będzie wiedział niemało o Twoim dziecku i może wyjaśnić jakiej pomocy może szkoła udzielić. Będzie mógł również objaśnić różne etapy zaspokajania potrzeb specjalnych oraz podpowie co masz robić.

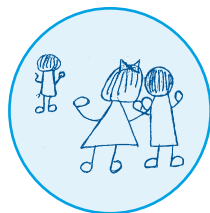
W miarę potrzeby szkoła może zasięgnąć porady ze strony innych profesjonalistów.

### 3. Miejscowe władze

Szkoła może wezwać pomoc ze strony miejscowych władz, a między innymi ze strony:

- zespołu oceny i monitorowania;
- specjalistów psychologii edukacyjnej oraz
- specjalistów pedagogów.

Przepisy prawa stanowią, że w pewnych okolicznościach, miejscowe władze muszą ocenić oraz podjąć decyzję o tym jakiej pomocy trzeba udzielić dzieciom o specjalnych potrzebach edukacyjnych. Nazywa się to "oceną ustawową".



# Służba Partnerstwa Rodziców

Jeżeli w rezultacie takiej oceny okaże się, że szkoła potrzebuje dodatkowych pieniędzy na udzielenie specjalnej pomocy dziecku, zespół oceny i monitorowania przedstawia oświadczenie o specjalnych potrzebach edukacyjnych. Jeżeli zespół dokonuje oceny ustawowej Twojego dziecka, wówczas:

- kontaktuje się regularnie w trakcie dokonywania tej oceny informując o jej przebiegu;
- udziela odpowiedzi na wszystkie Twoje pytania na temat przebiegu oceny oraz przygotowywania sprawozdania.

## 4. Służba Partnerstwa Rodziców w Bedfordshire

Dostarczamy bezpłatnej, poufnej oraz bezstronnej informacji dla rodziców i opiekunów dzieci o specjalnych potrzebach edukacyjnych. Dysponujemy bazą w gimnazjum Westfield Middle School w Bedford oraz obejmujemy działalnością całe hrabstwo.

Dostarczamy informacji w rozmaity sposób. Dla przykładu:

Prowadzimy poufny telefon pomocy, za pomocą którego możesz uzyskać pomoc i porady.

Wydajemy broszurki informacyjne.

Co miesiąc organizujemy spotkania, na które zapraszamy rodziców i opiekunów dzieci posiadających specjalne potrzeby edukacyjne oraz dzieci poddawanych ocenie. Na tych spotkaniach rodzice i opiekunowie spotykają się z kierownikiem do spraw partnerstwa rodziców oraz z kierownikiem do spraw oceny i monitorowania. Otwiera to możliwość poszerzenia wiedzy na temat oceny ustawowej oraz stwarza to okazję do zadania pytań.

Możemy udzielać pomocy rodzicom przygotowującym się do dyskusji ze szkołą oraz miejscowymi władzami.

Możemy przekazać bliższe dane innych organizacji oraz agend, które mogą udzielić pomocy. Możemy udzielać pomocy rodzicom, którzy poszukują szkoły dla swojego dziecka.

## 5. Organizacje społeczne

Istnieje wiele organizacji społecznych udzielających pomocy oraz zaspokajających

rozmaite potrzeby. Niektóre posiadają grupy wspierania rodziców. Udzielamy informacji o takich grupach. (Bliższe informacje kontaktowe patrz następna strona).

6. Niezależne osoby udzielające pomocy rodzicom W Twoim rejonie mogą pracować niezależne osoby udzielające wsparcia rodzicom (independent parental supporter - IPS), które mogą zaoferować bezpłatną, poufną oraz bezstronną pomoc. Aby uzyskać więcej informacji, prosimy o telefon do Służb Partnerstwa Rodziców.

Niezależna osoba udzielająca pomocy rodzicom może zaoferować pomoc i porady na temat specjalnych potrzeb edukacyjnych, jak również może udzielić pomocy w pracy papierkowej, albo może przygotować spotkanie, w którym masz uczestniczyć.

Więcej informacji na temat mediacji oraz trybunału zamieszczono w broszurce zatytułowanej "Jeżeli nie jesteś zadowolony z rewizji specjalnych potrzeb edukacyjnych naszego dziecka."



## 7. Mediacja

Czasami szkoła lub miejscowe władze nie mogą uzgodnić w jaki sposób zaspokaja się specjalne potrzeby edukacyjne dziecka. Mediacja może udzielić pomocy w rozstrzygnięciu dowolnych nieporozumień lub konfliktów. Służba Partnerstwa Rodziców może udostępnić szczegóły nieformalnej mediacji.

Więcej informacji na temat mediacji oraz trybunału zamieszczono w broszurce zatytułowanej "Jeżeli nie jesteś zadowolony z rewizji specjalnych potrzeb edukacyjnych naszego dziecka."

## 8. Trybunał

W pewnych okolicznościach rodzice posiadają również prawo złożenia apelacji do trybunału specjalnych potrzeb edukacyjnych oraz niesprawności (Special Educational Needs and Disability Trybunał – SENDIST).