

## Karta Informacyjna 23

# Składanie wniosków o przyjęcie do szkoły w Bedfordshire, jeżeli dziecko posiada orzeczenie o specjalnych potrzebach edukacyjnych i rady praktyczne na rozpoczęcie szkoły

Niniejsza Karta Informacyjna zawiera informacje dotyczące:

- Wyboru odpowiedniej szkoły
- Złożenia wniosku o przyjęcie dziecka do szkoły
- Przejścia do szkoły podstawowej lub średniej.

Karta zawiera informacje na następujące tematy:

- Wiek rozpoczęcia lub zmiany szkoły przez dzieci w Bedfordshire
- Wybór i wizyta w szkole
- Składanie wniosku o miejsce w wybranej szkole
- Transport do szkoły
- Praktyczne sposoby pomocy dziecku w przygotowaniu się do pójścia do szkoły.

## Wprowadzenie

Podjęcie decyzji co do wyboru szkoły dla dziecka jest bardzo ważne dla wszystkich rodziców.

Jeżeli Państwa dziecko ma specjalne potrzeby, ale nie posiada dokumentu 'Statement', proszę zapoznać się z

- **Ulotką nr 2** wydaną przez **Parent Partnership Service** **School Action and School Action Plus** i
- **Kartą Informacyjną nr 22** wydaną przez **Parent Partnership Service - Starting and applying for schools if your child is supported on Action or Action Plus** [Składanie wniosku o miejsce w szkole dla dziecka objętego programem **Action lub Action Plus**]

Dzieci posiadające dokument 'Statement' zazwyczaj otrzymują miejsce w szkole przed pozostałymi dziećmi.

**Jeżeli Państwa dziecko posiada dokument 'Statement' i chodzi już do szkoły, Państwo - jako rodzice - będą proszeni o zadeklarowanie do której szkoły chcieliby Państwo posłać dalej swoje dziecko, w ramach dorocznego procesu przeglądu w Klasach 3. i 7.**

Jeżeli Państwa dziecko ma mniej niż 5 lat i posiada dokument 'Statement', spotkania przeglądowe odbywają się co sześć miesięcy. W semestrze letnim roku szkolnego, w którym dziecko kończy trzy lata, rodzice w porozumieniu z zespołem Oceny i Monitoringu uzgadniają do której Klasy zerowej szkoły przedpodstawowej pójdzie dziecko.

## Szkoły w Bedfordshire

Bedfordshire jest jednym z zaledwie kilku hrabstw gdzie obowiązuje trzystopniowy system edukacji dzieci. Dzieci w Bedfordshire chodzą do szkoły przedpodstawowej, podstawowej i średniej.

- Szkoła przedpodstawowa przeznaczona jest dla dzieci w wieku od 4+ - 9 lat (Klasa zerowa i Klasy 1., 2., 3. i 4.)
- Szkoła podstawowa przeznaczona jest dla dzieci w wieku 9 - 13 lat (Klasy 5., 6., 7. i 8.)
- Szkoła średnia przeznaczona jest dla dzieci w wieku 13 - 18 /19 lat (Klasy 9., 10., 11., 12. i 13.)







W rejonie Państwa zamieszkania znajdują się szkoła przedpodstawowa, podstawowa i średnia, obsługujące ten obszar. Są to Państwa szkoły okręgowe. Jest niewielka liczba dzieci, których specjalne potrzeby edukacyjne nie mogą być spełnione w zwykłych szkołach i dla nich utworzono

szereg Klas w szkołach zwykłych a także sieć szkół specjalnych na terenie hrabstwa.

Jedynie niewielki odsetek dzieci posiadających dokument 'statement' wymaga pomocy specjalnej, na przykład w formie szkoły specjalnej.

### Szkoły w Bedfordshire

Przedszkole Klasa przedszkolna	Szkoła przedpodstawowa	Szkoła podstawowa	Szkoła średnia
			
<b>Wiek 3 - 4</b> Zgłoszenia bezpośrednio	<b>Dzieci w wieku 4 do 9*</b>	<b>Dzieci w wieku 9 do 13</b>	<b>Dzieci w wieku 13 do 16 lat (lub 18/19 jeżeli zostają do szóstej Klasy)</b>
<p>Uczęszczanie do przedszkola przy szkole przedpodstawowej nie oznacza automatycznego przyznania dziecku miejsca w Klasie zerowej tej szkoły.</p> <p><b>Po rozmowach z zespołem Oceny i Monitoringu proszę wypełnić formularz wniosku przejścia do nowej szkoły w okresie lipiec - wrzesień w roku szkolnym, w którym Państwa dziecko kończy trzy lata, aby ubiegać się o miejsce w szkole przedpodstawowej.</b></p>	<p>Klasa zerowa - wiek 4 - 5 lat</p> <p>Klasa 1. – wiek 5 - 6</p> <p>Klasa 2. – wiek 6 - 7</p> <p>Klasa 3. – wiek 7 - 8</p> <p>Klasa 4. – wiek 8 - 9</p> <p><small>*Wiek uczniów jest inny w przypadku szkoły katolickiej St Vincent's Catholic Primary School, Houghton Regis</small></p> <p><b>Po rozmowach z zespołem Oceny i Monitoringu, proszę wypełnić formularz wniosku przejścia do nowej szkoły w okresie wrzesień - listopad roku nauki w Klasie 4., aby ubiegać się o miejsce w szkole podstawowej.</b></p>	<p>Klasa 5. – wiek 9 - 10</p> <p>Klasa 6. – wiek 10 - 11</p> <p>Klasa 7. – wiek 11 - 12</p> <p>Klasa 8. – wiek 12 - 13</p> <p><b>Po rozmowach z zespołem Oceny i Monitoringu, proszę wypełnić formularz wniosku przejścia do nowej szkoły w okresie wrzesień - listopad roku nauki w Klasie 8., aby ubiegać się o miejsce w szkole średniej.</b></p>	<p>Klasa 9. - wiek 13 - 14</p> <p>Klasa 10. - wiek 14 - 15</p> <p>Klasa 11. - wiek 15 - 16</p> <p>Klasa szósta (nieobowiązkowa)</p> <p>Klasa 12. – wiek 16 – 17</p> <p>Klasa 13. – wiek 17 – 18</p>

## Wybór i wizyta w szkole

Może słyszeli Państwo innych rodziców rozmawiających o lokalnych szkołach lub czytaliście w lokalnej prasie o raportach OFSTED (niezależne zespoły kontrolujące dokonują oceny każdej szkoły co kilka lat). Doświadczenie jednej rodziny z współpracy z daną szkołą może się różnić od innych. Proszę zebrać jak najwięcej niezależnych informacji o lokalnych szkołach i odwiedzić kilka z nich, aby być w stanie podjąć prawidłową decyzję.

Każda szkoła wydaje informator zawierający informacje na temat jej osiągnięć, oferowanych przedmiotów nauczania, harmonogramu zajęć, mundurków, zajęć pozaszkolnych i wiele innych. Niektóre szkoły mają swoje strony internetowe; na stronie Bedfordshire County Council znajduje się link do tych stron. ([www.schools.bedfordshire.gov.uk/ssites.htm](http://www.schools.bedfordshire.gov.uk/ssites.htm))

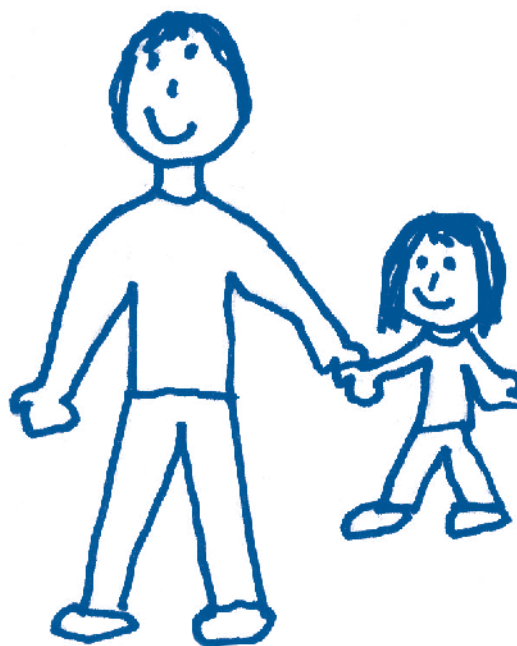
Istnieje szereg stron na których, po wpisaniu swojego kodu pocztowego, uzyskamy listę wszystkich szkół lokalnych. Na stronach szkół znajdują się linki do raportów z informacjami na ich temat. **Parent Partnership Service [Centrum współpracy z rodzicami]** przygotowuje listę użytecznych stron internetowych zapisów do szkół (zob. informacje kontaktowe na odwrocie).

Warto zapoznać się z najnowszym raportem OFSTED dla każdej z rozważanych szkół. (Kontrole OFSTED nie odbywają się corocznie, tak więc najnowszy raport może pochodzić sprzed kilku lat i pewne okoliczności mogą ulec polepszeniu lub pogorszeniu.) Raporty OFSTED zawierają informacje na temat silnych i słabych stron szkoły w czasie kontroli. Jeżeli w raporcie OFSTED danej szkoły stwierdzono, że dany obszar nauczania jest słabszy, a Państwa dziecko bardzo lubi ten przedmiot, podczas wizyty w szkole mogą Państwo zadać w tej kwestii szczegółowe pytania.

Warto poprosić szkołę o egzemplarz Polityki specjalnych potrzeb edukacyjnych a także Polityki dotyczącej zachowania w szkole i/lub zapobiegania przemocy. W tych dokumentach zawarto ogólne informacje na temat sposobów udzielania przez szkołę dodatkowej pomocy uczniom z dokumentem 'Statement' poprzez programy Action i Action Plus.

School Admissions Service publikuje informator przyjęć do szkół przedpodstawowych, podstawowych i średnich. Informatory te zawierają szczegółowe informacje na temat procedury składania wniosków o przyjęcie do szkoły a także dane na następujące tematy:

- liczba uczniów w każdej szkole
- liczba miejsc dostępnych w każdej szkole w ramach nowego naboru
- liczba miejsc dostępnych w zeszłym roku i liczba wniosków o przyjęcie.



Rysunek - Sarah Kerr.

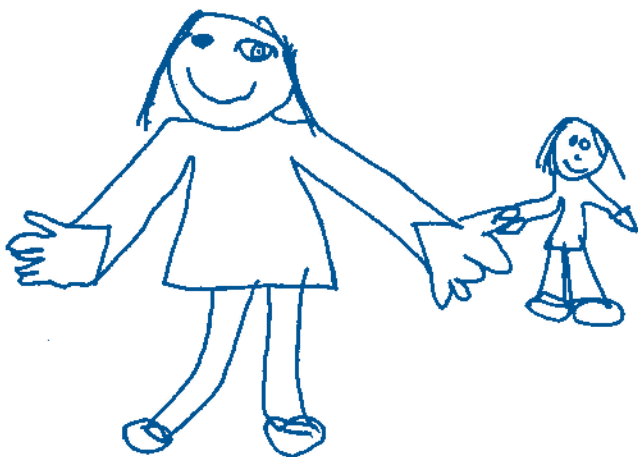
Większość szkół podstawowych i średnich organizuje otwarte spotkania dla rodziców na początku semestru jesiennego w czasie, gdy większość rodziców zastanawia się nad podjęciem decyzji co do wyboru szkoły.

**Jeżeli Państwa dziecko posiada dokument 'Statement', należy rozpocząć odwiedzanie szkół i udział w dniach otwartych lub spotkaniach w semestrze jesiennym, kiedy dziecko chodzi do Klasy 3. lub 7., czyli o rok wcześniej niż większość rodziców.**

Jeżeli nie mogą Państwo wziąć udziału w spotkaniu lub potrzebują dodatkowych informacji, mogą Państwo skontaktować się z wybraną szkołą telefonicznie i poprosić o możliwość jej odwiedzenia. W szkołach jest wiele zajęć, proszę więc zaplanować te działania z wyprzedzeniem.

Należy także porozmawiać z Dyrektorem i Koordynatorem do spraw specjalnych potrzeb edukacyjnych (SENCo) podczas wizyty, w celu ustalenia, jak szkoła może pomóc w realizacji specjalnych potrzeb edukacyjnych Państwa dziecka.

Informacje zawarte w informatorze nr 8 Parent Partnership Service pod tytułem "Looking at Schools" mogą być pomocne.



Rysunek - Westfield Middle School.

## Składanie wniosku o przyznanie miejsca w szkole dla dziecka z orzeczeniem o specjalnych potrzebach edukacyjnych

Dzieci posiadające dokument 'Statement' podlegają innej procedurze, jeżeli chodzi o kryteria przyjęcia do szkoły. Dzieci nie posiadające dokumentu 'statement' otrzymują formularz wniosku o przyjęcie do szkoły jesienią, przed zmianą szkoły. Dzieci posiadające dokument 'Statement' muszą rozpocząć ten proces dużo wcześniej. Miejsca dla dzieci posiadających dokument 'Statement' są zazwyczaj rezerwowane i rodzice otrzymują właściwą informację zanim przyznane są miejsca pozostałym dzieciom.

### Dzieci do 5. roku życia

Jeżeli Państwa dziecko ma mniej niż 5 lat i posiada dokument 'Statement', spotkania przeglądowe odbywają się co sześć miesięcy. W semestrze letnim roku szkolnego, w którym dziecko kończy trzy lata, rodzice w porozumieniu z zespołem Oceny i Monitoringu uzgadniają do której Klasy zerowej szkoły przedpodstawowej pójdzie dziecko.

### Dzieci chodzące już do szkoły

Jeżeli Państwa dziecko chodzi już do szkoły, rozmowa dotycząca wyboru kolejnej szkoły odbędzie się w ramach procesu dorocznego przeglądu, gdy dziecko będzie w Klasie 3. lub 7. **Oznacza to, że powinni Państwo zaplanować odwiedzanie szkół i udział w otwartych spotkaniach w semestrze jesiennym, gdy dziecko chodzi do Klasy 3. lub 7., czyli rok wcześniej niż inni rodzice.**

Jeżeli Państwa dziecko posiada orzeczenie dotyczące specjalnych potrzeb edukacyjnych, będą Państwo pytani o wasze preferencje co do szkoły dla dziecka. Jeżeli będą Państwo żądali specjalnych środków pomocy lub przyjęcia Państwa dziecka do szkoły

specjalnej, Państwa wniosek zostanie przedstawiony odpowiedniej komisji, która podejmie decyzję co do planowanych działań, dla dobra Państwa dziecka. Jeżeli Komisja uzna za słuszne Państwa żądanie o dodatkową pomoc lub przyjęcie do szkoły specjalnej, Komisja wystąpi z wnioskiem do najbliższej, odpowiedniej szkoły. Szkoła musi odpowiedzieć w ciągu 15 dni czy jest w stanie zaspokoić potrzeby Państwa dziecka.

Szkoła może odmówić, jeżeli:

- nie jest w stanie spełnić wymagań Państwa dziecka
- umieszczenie Państwa dziecka w danej szkole nie stanowi efektywnego wykorzystania dostępnych środków
- umieszczenie Państwa dziecka w danej szkole wpłynie na "efektywność kształcenia wszystkich dzieci, uczęszczających do szkoły z Państwa dzieckiem".

Zostaną Państwo jak najszybciej poinformowani jaką szkołą należy wpisać do dokumentu orzeczenia o specjalnych potrzebach edukacyjnych Państwa dziecka.

**Kiedy otrzymają Państwo formularz wniosku o przyjęcie do szkoły a już wcześniej uzgodnili Państwo wybór następczej szkoły dla dziecka z zespołem Oceny i Monitoringu, prosimy o wpisanie nazwy szkoły w Sekcji B i wypełnienie Sekcji E formularza wniosku.**

## **Kiedy dowiem się o przyznaniu dziecku miejsca w szkole?**

W semestrze jesiennym przesłane zostanie pismo zawierające nazwę proponowanej nowej szkoły. Ostateczne pismo określające wybraną szkołę zostanie wysłane przed 15. lutego, przed rozpoczęciem przez dziecko nauki we wrześniu.

Rodzice dzieci, które nie posiadają dokumentu 'Statement', w tym dzieci objętych programem School Action i School Action Plus, będą informowani o przyznaniu miejsca w szkole podstawowej lub średniej w marcu.

## **Dodatkowe informacje na temat składania wniosków**

Jeżeli potrzebują Państwo dodatkowych informacji, proponujemy nawiązanie kontaktu ze szkołą dziecka, zespołem Oceny i Monitoringu, Działem Przyjęć lub Doradcą do spraw transferów szkolnych. (Informacje kontaktowe przedstawiono na odwrocie niniejszej karty).

**Wcześniejsze zaplanowanie umożliwi Państwu odwiedzenie i porównanie większej liczby szkół.**

## **Co mogę zrobić, jeżeli oferta szkoły dla mojego dziecka, które posiada dokument 'Statement' nie jest zgodna z moim wyborem?**

Jeżeli nie są Państwo zadowoleni z oferty miejsca w szkole, przedstawionej dla Państwa dziecka, mogą Państwo:

- skontaktować się telefonicznie z zespołem Oceny i Monitoringu i omówić swoje zastrzeżenia
- porozmawiać z Parent Partnership Service o możliwych opcjach działania
- zorganizować spotkanie z zespołem Oceny i Monitoringu.

Jeżeli po rozmowie z zespołem Oceny i Monitoringu nadal nie zgadzają się Państwo z podjętymi decyzjami, a orzeczenie jest już ostateczne, mają Państwo prawo do żądania rozpoczęcia procedury mediacji i/lub skierowanie sprawy do trybunału. Procedura mediacji wykracza poza kompetencje

władz lokalnych. Jest to szansa na włączenie strony trzeciej w proces uzyskania rozwiązania problemu. Mogą Państwo również, jeżeli taka będzie Państwa decyzja, złożyć odwołanie do Trybunału do spraw specjalnych potrzeb edukacyjnych i niepełnosprawności (SENDIST). Jest to niezależny trybunał ustanowiony na mocy uchwały Parlamentu. Trybunał zajmuje się rozpatrywaniem odwołań rodziców od decyzji władz lokalnych. Parent Partnership Service lub Assessment and Monitoring Service [zespół Oceny i Monitoringu] dostarczą dodatkowych informacji o przysługujących Państwu opcjach działania.

### **Wszelkie roszczenia można kierować do Trybunału SENDIST w ciągu dwóch miesięcy od otrzymania decyzji.**

Jeżeli dokument 'Statement' Państwa dziecka został wydany więcej niż rok wstecz, mogą Państwo domagać się przyjęcia dziecka wyłącznie do tego samego typu szkoły do jakiej aktualnie uczęszcza, czyli do szkoły zwyczajnej lub specjalnej, chyba że potrzeby dziecka uległy zmianie a także zmieniono części 2 i/lub 3 dokumentu 'Statement'.

### **Transport z domu do szkoły**

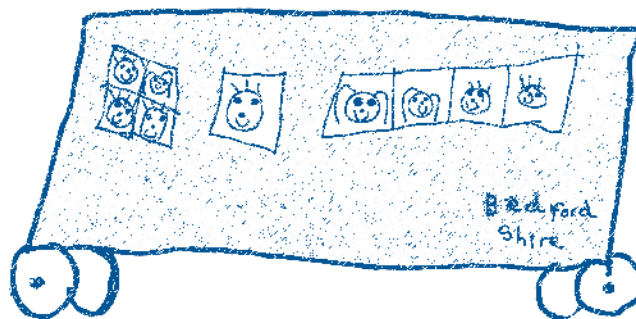
Zazwyczaj to rodzice odpowiadają za transport dziecka do i ze szkoły; jednak Bedfordshire County Council zapewnia darmowy transport w pewnych okolicznościach. Tylko w uzasadnionych przypadkach udostępniany jest **darmowy transport dla** dzieci z dokumentami 'Statement'. Dzieci z orzeczeniami o szczególnych potrzebach edukacyjnych (SEN) powinny uczęszczać do **najbliższej szkoły**. Egzemplarz polityki w tym zakresie można uzyskać w

County Council (informacje kontaktowe znajdują się na odwrocie niniejszej ulotki).

Darmowy transport zapewniany jest w przypadkach terminowego złożenia wniosku o przyjęcie do szkoły, dziecko jest w wieku 5 – 16 lat i:

- Uczęszcza do szkoły właściwej dla rejonu; lub
- Uczęszcza do najbliższej szkoły, która mogła je przyjąć, a także
- Mieszka dalej niż 2 mile (do 8. roku życia) lub 3 mile (od 8. roku życia) od szkoły. (Odległość od szkoły oznacza najkrótszą odległość przejścia dziecka z domu do szkoły).

Informacje o transporcie do szkół anglikańskich, katolickich i innych szkół wyznaniowych dostępne są w informatorach dotyczących przyjęć do szkół.



Rysunek - Jasmine Ajayi.

## Pomagamy Twojemu dziecku przygotować się do pierwszych zajęć szkolnych

Wiele dzieci uczęszcza do przedszkola, które często mieści się w tym samym budynku co szkoła przedpodstawowa. Pomaga to dzieciom w zapoznaniu się z nowym miejscem i przebywaniu bez rodziców lub opiekunów. Dzieci otrzymują dokument Orzeczenia o specjalnych potrzebach edukacyjnych z różnych przyczyn. Jeżeli Państwa dziecko ma poważne problemy z koordynacją lub uczeniem się, niektóre z poniższych uwag nie mają zastosowania. Proszę rozpocząć planowanie pierwszego pójścia do szkoły jak najwcześniej tak, aby wiedzieli Państwo czego się spodziewać a szkoła miała rozeznanie co do zakresu pomocy, jakiej potrzebuje Państwa dziecko.

Dzieci posiadające dokument 'Statement' przechodzące do nowej szkoły mogą odwiedzić nową szkołę nawet kilka razy a nie tylko w dniu pierwszego przyjścia. Zazwyczaj szkoła 'przyjmująca' oczekuje na wszelkie uwagi od szkoły przekazującej lub rodziców, aby proces przejścia był lepiej zaplanowany w celu umożliwienia zapoznania się Państwa dziecka z nowym budynkiem i personelem szkoły.

Poniżej przedstawiamy listę sugestii, mających na celu ułatwienie przejścia do nowej szkoły; jednak szkoła nie może odmówić przyjęcia Państwa dziecka, jeżeli nie będzie ono w stanie wykonywać jakiegokolwiek z niżej wymienionych czynności.

### Działania praktyczne

- W szkole, dziecko powinno potrafić samodzielnie się ubrać i zawiązać buty. Proszę zorganizować z dzieckiem zabawę w domu, aby mogło ono wykonywać te czynności samodzielnie.
- Dziecko powinno potrafić samodzielnie korzystać z toalety i myć ręce.

- Dziecko powinno potrafić samodzielnie jeść, proszę więc przyzwyczajać je do samodzielnego krojenia potraw i używania sztućców.
- Dziecko powinno potrafić rozpoznawać swoje rzeczy. Można zorganizować z dzieckiem zabawę w rozpoznawanie jego rzeczy spośród rzeczy innych członków rodziny. Nie należy wyposażać dziecka w nowe rzeczy na krótko przed rozpoczęciem szkoły ponieważ ich nie rozpozna. Nauczycielom będzie łatwiej pomóc Państwa dziecku, jeżeli jego ubrania i buty zostaną odpowiednio oznaczone.

## Przygotowanie emocjonalne do pójścia do szkoły

- Państwa dziecko będzie potrzebować dużo wsparcia i zachęty. Należy rozmawiać z dzieckiem o nowej przygodzie w sposób pozytywny. Proszę opowiadać dziecku o swoich miłych wspomnieniach i zabawach ze szkoły. Proszę dowiedzieć się co zdarzyło się w szkole danego dnia i rozmawiać o tym z dzieckiem.
- Należy zachęcać dziecko do zabawy z innymi dziećmi w różnym wieku; doda to dziecku pewności siebie i samodzielności.
- Należy ćwiczyć pozostawianie dziecka bez bezpośredniej opieki tak, aby Państwo i dziecko przyzwyczaili się do przebywania osobno.
- Nauczyciele i inni uczniowie będą dziecku zadawać pytania, a Państwo nie będą mogli pomóc mu odpowiedzieć. Proszę ćwiczyć zadawanie pytań, np. o imię dziecka, adres, co lubią a czego nie, itp. Proszę zachęcać dziecko do formułowania próśb o pomoc a nie zgadywać jego potrzeb lub zamiarów.
- Proszę pokazywać dziecku budynek szkoły za każdym razem, gdy przechodzicie obok.

- Proszę przeczytać kilka pozytywnych książek na temat pierwszego pójścia do szkoły. Na stronie internetowej BBC zalecane są następujące pozycje: "Topsy & Tim Start School" autorstwa Jean i Gareth Adamson lub "Starting School" autorstwa Alan i Janet Ahlberg. Książki te można zamówić w bibliotece.
- Dla pewności można zapytać nauczyciela jakie metody zastosuje w celu przyzwyczajania dzieci do nowej sytuacji.
- Aby ułatwić dziecku przystosowanie się do nowej sytuacji, radzimy na kilka tygodni przed rozpoczęciem szkoły
  - wprowadzić nowy harmonogram dnia (zасыpanie i budzenie się),
  - spisać listę rzeczy, które będą dziecku potrzebne w szkole i ćwiczyć ich odnajdywanie,
  - regularnie rozmawiać z dzieckiem o typowym dniu w szkole.
- Mimo zdenerwowania, proszę pożegnać dziecko uśmiechem, gdy pójdzie do szkoły pierwszego dnia. Proszę przywozić i odbierać dziecko punktualnie. Kilka minut to bardzo długo dla czterolatka.

### Przydatne informacje kontaktowe

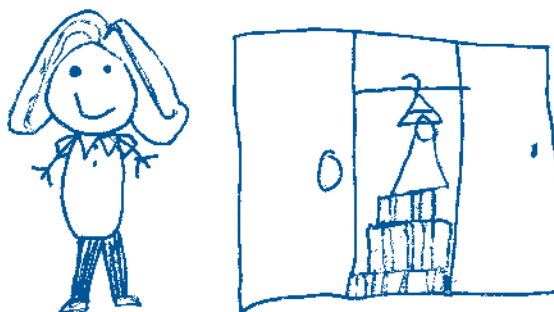
**School Admissions Service** – Children's Services, Bedfordshire County Council, County Hall, Cauldwell Street, Bedford. MK42 9AP

**School Admissions General Enquiries** –  
Tel: 01234 718 120

**Home – School Transport** – Transport Section, Customer Contact Centre, County Hall, Bedford. Tel.: 01234 228 431

**Bedfordshire County Council's Assessment & Monitoring Team** – Tel: 01234 228 292

**School Transfer Adviser** – Jo Maule, C/o Parent Partnership Service, Westfield Middle School, Chester Road, Bedford. MK40 4HW Tel: 01234 316 444 (wtorek - czwartek)



Rysunek - Lucy Williams.

**Bedfordshire Parent Partnership Service** – Chester Road, Bedford, MK40 4HW Tel: 01234 316 353

### Dodatkowe informacje

Bedfordshire Parent Partnership Service – Ulotka nr 8 – "Looking at Schools" [Jakie szkoły?]

Bedfordshire Parent Partnership Service – Karta Informacyjna 21 – "Applying for places at Lower, Middle and Upper Schools in Bedfordshire" [Wniosek o przyjęcie do szkoły przedpodstawowej, szkoły podstawowej, szkoły średniej w Bedfordshire]

Bedfordshire Parent Partnership Service – Karta Informacyjna 22 – "Starting and applying for schools in Bedfordshire if your child is supported on School Action or School Action Plus" [Rozpoczynanie i ubieganie się o miejsce w szkole w przypadku dzieci objętych programem Action lub Action Plus]

Bedfordshire Parent Partnership Service – Karta Informacyjna 24 – "Useful School Admissions Websites" [Użyteczne adresy stron internetowych w zakresie przyjęć do szkół]

Wymienione ulotki i Karty Informacyjne można uzyskać w Parent Partnership Service, lub ściągnąć ze strony internetowej Centrum: [www.bedfordshireparentpartnership.co.uk](http://www.bedfordshireparentpartnership.co.uk)

### Centrum współpracy z rodzicami

Westfield Middle School, Chester Road, Bedford, MK40 4HW  
Tel.: **01234 316353** Email: [parent.partnership@bedscc.gov.uk](mailto:parent.partnership@bedscc.gov.uk)

278d\_07 Designed by Creative Services, Bedfordshire County Council, County Hall, Cauldwell Street, Bedford MK42 9AP.



**Bedfordshire**  
county council