

Karta Informacyjna 22

Rozpoczynanie i ubieganie się o miejsce w szkole w przypadku dzieci objętych programem Action lub Action Plus

Niniejsza Karta Informacyjna zawiera informacje dotyczące:

- Wyboru i składania wniosku o miejsce w szkole dla Państwa dziecka
- Przejścia do szkoły podstawowej lub średniej
- Zaplanowania pierwszych tygodni uczęszczania dziecka do szkoły przedpodstawowej.

Karta zawiera informacje na następujące tematy:

- Wiek rozpoczęcia lub zmiany szkoły przez dzieci w Bedfordshire
- Wybór i wizyta w szkole
- Składanie wniosku o miejsce w wybranej szkole
- Możliwość darmowego transportu do szkoły
- Praktyczne sposoby pomocy dziecku w przygotowaniu się do pójścia do szkoły.

Wprowadzenie

Podjęcie decyzji co do wyboru szkoły dla dziecka jest bardzo ważne dla wszystkich rodziców. Większość rodziców musiała przenosić się z jednej szkoły do innej, praktycznie bez możliwości wyboru; większość z nich uczęszczała tylko do szkół lokalnych. Rząd zamierza zwiększyć możliwości rodziców w zakresie edukacji ich dzieci tak, aby mogli ubiegać się o przyjęcie dziecka do dowolnej, darmowej szkoły państwowej.

Większość dzieci, które mają dodatkowe lub specjalne potrzeby edukacyjne (SEN) nie potrzebują lub już posiadają dokument 'Statement' [Orzeczenie].

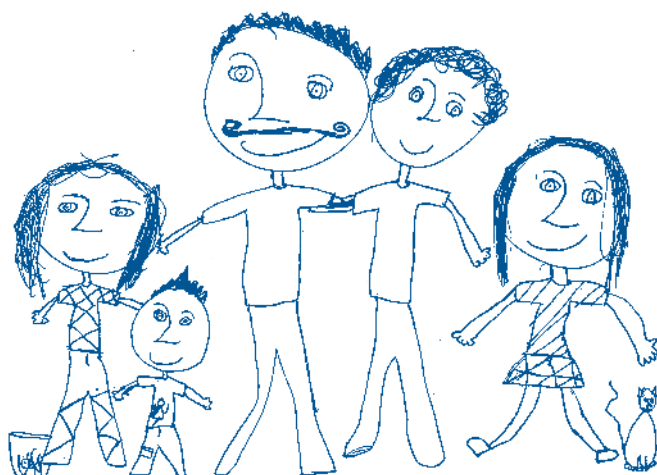
Dzieci te potrzebują jednak dodatkowej pomocy w ramach głównego programu edukacji (zob. **Karta informacyjna nr 2 Parent Partnership Service – "School Action and School Action Plus"**). Wszystkie dzieci objęte programem Action lub Action Plus będą miały Indywidualny Plan Nauczania (IEP) poddawany przeglądowi przynajmniej dwa razy w roku, aby zapewnić, że robią postępy. Planowanie przejścia dziecka do szkoły podstawowej lub średniej należy rozpocząć, gdy jest ono w Klasie 3. lub 7. Zazwyczaj szkoła omawia te kwestie z rodzicami podczas przeglądu Indywidualnego Planu Nauczania



Rysunek - Ruby Ajayi.

(IEP) w semestrze letnim Klasy 3. lub Klasy 7. Służy to rozpoczęciu planowania do jakich szkół należy złożyć wnioski. Dzieci objęte programem Action lub Action Plus składają wnioski o przyjęcie do szkół w tym samym czasie i w taki sam sposób, co dzieci bez specjalnych potrzeb edukacyjnych. Dzieci te **nie** są traktowane priorytetowo w stosunku do innych dzieci. Warto wcześniej rozpocząć planowanie, aby mieć dużo czasu na odwiedzenie szkół, zebranie informacji i rozmowy z Dyrektorami i/lub SENCos [Koordynatorami do spraw specjalnych potrzeb edukacyjnych].

Dzieci posiadające dokument 'Statement' zazwyczaj otrzymują miejsce w szkole przed pozostałymi dziećmi. Jeżeli Państwa dziecko posiada 'Statement' lub dokument taki jest w trakcie przygotowania, użyteczne będą informacje **zawarte w Karcie informacyjnej nr 23 Parent Partnership Service – "Starting and applying for schools if your child has a Statement"** [Rozpoczynanie i składanie wniosków do szkół dla dziecka posiadającego 'Statement'].







Rysunek - Westfield Middle School.

Szkoły w Bedfordshire

Bedfordshire jest jednym z zaledwie kilku hrabstw gdzie nadal obowiązuje trzystopniowy system edukacji dzieci. Dzieci w Bedfordshire chodzą do szkoły przedpodstawowej, podstawowej i średniej.

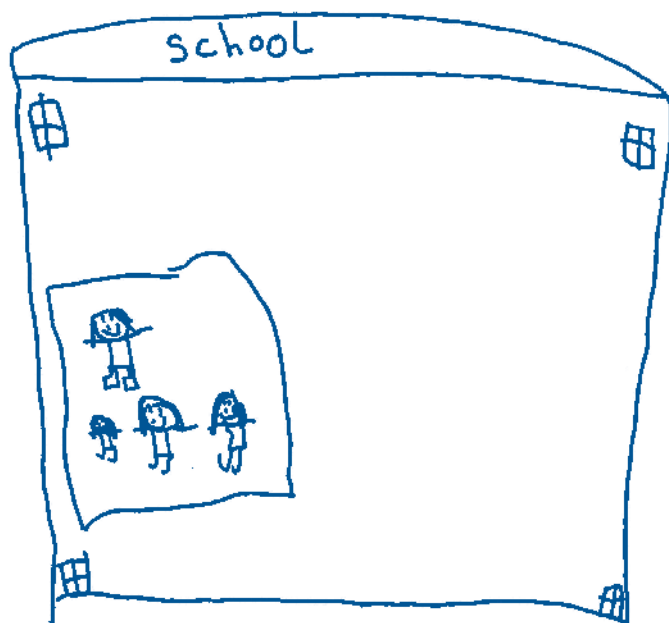
- Szkoła przedpodstawowa przeznaczona jest dla dzieci w wieku od 4+ - 9 lat (Klasa zerowa i Klasy 1., 2., 3. i 4.)
- Szkoła podstawowa przeznaczona jest dla dzieci w wieku 9 – 13 lat (Klasy 5., 6., 7. i 8.)
- Szkoła średnia przeznaczona jest dla dzieci w wieku 13 – 18 /19 lat (Klasy 9., 10., 11., 12. i 13.)

W rejonie Państwa zamieszkania znajdują się szkoły przedpodstawowa, podstawowa i średnia, obsługujące ten obszar. Są to Państwa **szkoły okręgowe**. Jest szereg zwykłych szkół, które spełniają także warunki specjalne. Warunki specjalne dotyczą różnych, specjalnych potrzeb edukacyjnych, przeznaczonych zazwyczaj dla dzieci posiadających dokument 'Statement'. Jest niewielka liczba dzieci, których specjalne potrzeby edukacyjne nie mogą być spełnione w zwykłych szkołach i dla nich utworzono szereg szkół specjalnych na terenie hrabstwa.

Szkoły w Bedfordshire			
Przedszkole Klasa przedszkolna	Szkoła przedpodstawowa	Szkoła podstawowa	Szkoła średnia
			
Wiek 3 - 4 Zgłoszenia bezpośrednio	Dzieci w wieku 4 do 9*	Dzieci w wieku 9 do 13	Dzieci w wieku 13 do 16 lat (lub 18/19 jeżeli zostają do szóstej Klasy)
Uczęszczanie do przedszkola przy szkole przedpodstawowej nie oznacza automatycznego przyznania dziecku miejsca w Klasie zerowej tej szkoły. Należy złożyć wniosek w okresie lipiec - wrzesień w roku szkolnym w którym dziecko kończy trzy lata, aby ubiegać się o miejsce w szkole przedpodstawowej.	Klasa zerowa - wiek 4 - 5 lat Klasa 1. – wiek 5 - 6 Klasa 2. – wiek 6 - 7 Klasa 3. – wiek 7 - 8 Klasa 4. – wiek 8 - 9 <small>*Wiek uczniów jest inny w przypadku szkoły katolickiej St Vincent's Catholic Primary School, Houghton Regis</small> Wnioski o miejsce w szkole podstawowej należy składać w okresie wrzesień - listopad Klasy 4.	Klasa 5. – wiek 9 - 10 Klasa 6. – wiek 10 - 11 Klasa 7. – wiek 11 - 12 Klasa 8. – wiek 12 - 13 Wnioski o miejsce w szkole średniej należy składać w okresie wrzesień - listopad Klasy 8.	Klasa 9. - wiek 13 - 14 Klasa 10. - wiek 14 - 15 Klasa 11. - wiek 15 - 16 Klasa szósta (nieobowiązkowa) Klasa 12. – wiek 16 - 17 Klasa 13. – wiek 17 - 18

Wybór i wizyta w szkole

Może słyszeli Państwo innych rodziców rozmawiających o lokalnych szkołach lub czytaliście w lokalnej prasie o raportach OFSTED (niezależne zespoły kontrolujące dokonują oceny każdej szkoły co kilka lat). Doświadczenie jednej rodziny z współpracy z daną szkołą może się różnić od innych. Proszę zebrać jak najwięcej niezależnych informacji o lokalnych szkołach i odwiedzić kilka z nich, aby być w stanie podjąć prawidłową decyzję.



Rysunek - Maya Acton.

Każda szkoła wydaje informator zawierający informacje na temat jej osiągnięć, oferowanych przedmiotów nauczania, harmonogramu zajęć, mundurków, zajęć pozaszkolnych i wiele innych. Niektóre szkoły mają swoje strony internetowe; na stronie Bedfordshire County Council (www.bedfordshire.gov.uk) znajduje się link do tych stron. (www.schools.bedfordshire.gov.uk/ssites.htm)

Istnieje szereg stron na których, po wpisaniu swojego kodu pocztowego, uzyskamy listę wszystkich szkół lokalnych. Na stronach szkół znajdują się linki do raportów z informacjami na ich temat. Centrum współpracy z rodzicami przygotowuje listę użytecznych stron internetowych zapisów do szkół (zob. informacje kontaktowe na odwrocie).

Warto zapoznać się z najnowszym raportem OFSTED dla każdej z rozważanych szkół. (Kontrole OFSTED nie odbywają się corocznie, tak więc najnowszy raport może pochodzić sprzed kilku lat i pewne okoliczności mogą ulec polepszeniu lub pogorszeniu.) Raporty OFSTED zawierają informacje na temat silnych i słabych stron szkoły w czasie kontroli. Jeżeli w raporcie OFSTED szkoły, którą brali Państwo pod uwagę stwierdzono, że pewien obszar nauczania jest słaby a Państwa dziecko bardzo lubi właśnie tę dziedzinę, możecie zadać konkretne pytania w tym zakresie podczas wizyty w szkole.

Należy także poprosić w każdej szkole będącej w zakresie Państwa zainteresowania o udostępnienie egzemplarza Polityki specjalnych potrzeb edukacyjnych a także Polityki dotyczącej zachowania i zapobiegania przemocy. W tych dokumentach zawarto ogólne informacje na temat sposobów udzielania przez szkołę dodatkowej pomocy uczniom z dokumentem 'Statement' poprzez programy Action i Action Plus. Podczas wizyty dobrze jest także porozmawiać z Dyrektorem i Koordynatorem do spraw specjalnych potrzeb edukacyjnych (Senco) o sposobach, w jakie szkoła może spełnić indywidualne potrzeby Państwa dziecka.

County Council publikuje informator o zapisach do szkół przedpodstawowych a także do szkół podstawowych i średnich. Informatory te zawierają szczegółowe informacje na temat procedury składania wniosków o przyjęcie do szkoły a także:

- liczba uczniów w każdej szkole
- liczba miejsc dostępnych w każdej szkole w ramach nowego naboru
- liczba miejsc dostępnych i liczba wniosków o przyjęcie w zeszłym roku.

Jeżeli w zeszłym roku złożono mniej podań niż było miejsc, Państwa dziecko ma szansę na przyjęcie, nawet jeżeli nie ma dokumentu 'Statement' i nie mieszka w rejonie danej szkoły.

Jednak nie ma żadnej gwarancji przyjęcia, ponieważ liczba dzieci mieszkających w danym rejonie szkoły zmienia się co roku.

W większości szkół podstawowych i średnich organizowane są otwarte spotkania dla rodziców na początku semestru jesiennego, kiedy większość z nich rozważa do której szkoły złożyć wniosek.

Jeżeli nie mogą Państwo wziąć udziału w spotkaniu lub potrzebują dodatkowych informacji, mogą Państwo skontaktować się z wybraną szkołą telefonicznie i poprosić o możliwość jej odwiedzenia. W szkołach jest dużo zajęć więc proszę zaplanować takie działania z wyprzedzeniem.

Karta informacyjna nr 8 "Looking at Schools" [Jakie szkoły?] wydana przez Parent Partnership Service może być pomocna.



Rysunek - Lucy Williams.

Składanie wniosku o przyjęcie do szkoły dziecka objętego programem School Action lub School Action Plus.

Dzieci objęte programem Action lub Action Plus składają wnioski o przyjęcie do szkoły w tym samym czasie i w taki sam sposób jak dzieci nie mające specjalnych potrzeb edukacyjnych. Państwo, jako rodzice, możecie składać wnioski o przyjęcie dziecka do dowolnie wybranej szkoły państwowej. Należy wypełnić **jeden wniosek o przyjęcie do szkoły** określając maksymalnie trzy wybrane szkoły i odesłać do Działu Przyjęć w County Council w określonym terminie. Zapewni to jednakowe i uczciwe traktowanie wszystkich wniosków. W przypadku, gdy o miejsce w szkole ubiega się więcej dzieci niż jest wolnych miejsc, każda szkoła ustaliła zasady przydziału wolnych miejsc, które stosowane są przez Dział Przyjęć. Zasady te nazywane są **kryteriami przyjęcia**.

Zalecamy, aby rodzice składali wnioski do swoich szkół okręgowych a także innych. Będą Państwo mieli pierwszeństwo uzyskania miejsca w swojej szkole okręgowej, jeżeli w innych szkołach wymienionych w Państwa wniosku przed szkołą okręgową brak będzie miejsc. Jeżeli we wniosku nie wpiszą Państwo swojej szkoły okręgowej a w wybranych szkołach nie będzie miejsc, Państwa dziecko zostanie skierowane do najbliższej szkoły w której będzie wolne miejsce. Szkoła taka może być znacznie oddalona od Państwa miejsca zamieszkania. **Musieliby Państwo wozić do niej dziecko** przez co najmniej cztery lata.

Dyrektorzy szkół nie mogą udzielać rodzicom żadnych gwarancji ani umieszczać ich dzieci na liście do przyjęcia.

Warto wcześniej rozpocząć planowanie, aby mieć dużo czasu na odwiedzenie szkół, zebranie

informacji i rozmowy z Dyrektorami i/lub SENCOs [Koordynatorami do spraw specjalnych potrzeb edukacyjnych].

Składanie wniosku o miejsce w szkole przedpodstawowej

Wniosek o przyjęcie dziecka do szkoły przedpodstawowej należy złożyć do września w roku, w którym dziecko kończy trzy lata

Należy pobrać z dowolnej szkoły przedpodstawowej formularz wniosku i informator o przyjęciach. W informatorze podana będzie dokładna data do której należy złożyć wypełniony wniosek. **Jeżeli Państwa dziecko chodzi do przedszkola przy danej szkole przedpodstawowej, nie stanowi to gwarancji przyjęcia do Klasy zerowej w tej szkole - konieczne będzie wypełnienie wniosku o przyjęcie, podobnie jak w innych szkołach.**

Pod koniec grudnia otrzymają Państwo pismo z School Admissions Service z informacją do jakiej szkoły zostało przyjęte Państwa dziecko.

Składanie wniosku o miejsce w szkole podstawowej

Na początku semestru jesiennego, gdy Państwa dziecko rozpocznie naukę w Klasie 4., otrzymacie Państwo formularz wniosku i informator ze szkoły przedpodstawowej. Wypełniony wniosek należy odesłać w określonym terminie. Do końca marca otrzymają Państwo pismo z informacją do której szkoły podstawowej zostało przyjęte Państwa dziecko. Jeżeli Państwa dziecko objęte jest programem School Action lub School Action Plus, musicie Państwo rozpocząć wcześniej planowanie jego przejścia do nowej szkoły. Podczas przeglądu Indywidualnego Planu Nauczania (IEP) Państwa

dziecka w Klasie 3., konieczne będzie omówienie przejścia dziecka do szkoły podstawowej z końcem Klasy 8.

Składanie wniosku o miejsce w szkole średniej

Podczas przeglądu Indywidualnego Planu Nauczania (IEP) Państwa dziecka w Klasie 7., konieczne będzie omówienie jego przejścia do szkoły średniej z końcem Klasy 8. Kiedy dziecko będzie w Klasie 8., otrzymają Państwo formularz wniosku i informator o przyjęciach. Wypełniony wniosek należy odesłać do Admissions Service w County Hall w określonym czasie. Na początku marca otrzymają Państwo pismo z informacją, do której szkoły zostało przyjęte Państwa dziecko.

Składanie wniosku przez Internet

Można składać wnioski o przyjęcie do szkoły przedpodstawowej, podstawowej lub średniej przez Internet. Darmowy dostęp do Internetu jest możliwy w większości bibliotek. (Adres internetowy: www.bedfordshire.gov.uk/onlineadmissions)

Kiedy dowiem się, czy moje dziecko zostało przyjęte do wybranej szkoły?

Jeżeli wniosek został złożony w terminie, otrzymają Państwo pismo z decyzją o przyjęciu dziecka do:

- Szkoły przedpodstawowej - w drugiej połowie grudnia

- Szkoły podstawowej - w drugiej połowie marca
- Szkoły średniej - na początku marca.

Jeżeli akceptują Państwo otrzymaną ofertę

Jeżeli oferta jest zgodna z Państwa wyborem, muszą Państwo **odesłać odcinek znajdujący się w otrzymanym piśmie**. (Oznacza to akceptację miejsca w szkole przydzielonego Państwa dziecku).

Co mogę zrobić, jeżeli oferta szkoły dla mojego dziecka nie jest zgodna z moim wyborem?

Jeżeli nie są Państwo zadowoleni z przedstawioną ofertą szkoły dla dziecka, istnieje możliwość odwołania się i ubiegania o miejsce w innej szkole, wymienionej we wniosku. Nie można ubiegać się o miejsce w szkole, która nie była uwzględniona w Państwa wniosku.

School Admissions Service prześle pismo zawierające szczegółowe informacje na temat procedury odwoławczej. Nazwisko Państwa dziecka zostanie umieszczone na liście oczekujących, jeżeli w szkołach które Państwo umieścili we wniosku nie będzie miejsc. W piśmie podany będzie okres oczekiwania.



Rysunek - Lucy Williams.

Listy oczekiwania powstają w oparciu o kryteria przyjęcia do szkoły tak więc, jeżeli dana rodzina wprowadzi się do okręgu danej szkoły, zostanie umieszczona na liście wyżej niż rodziny nie mieszkające w tym okręgu.

W razie nieskuteczności odwołania często zdarza się, że po rozpoczęciu roku szkolnego zostaje jedno lub dwa miejsca wolne.

Przeprowadzka do nowego okręgu po upłygnięciu okresu składania wniosków

W przypadku przeprowadzki do nowego okręgu po upłygnięciu okresu składania wniosków, należy złożyć jak najszybciej wniosek o przyjęcie lub przeniesienie dziecka do szkoły przedpodstawowej, podstawowej lub średniej. Jeżeli dziecko musi być niezwłocznie przeniesione do nowej szkoły, należy wypełnić formularz wniosku 'przeniesienia w trakcie roku', dostępny w Schools Admission Service lub w szkołach. School Admission Service udzieli informacji na temat wolnych miejsc w szkołach lokalnych. Większość szkół organizuje spotkanie z rodzicami i dzieckiem przed przyjęciem, nawet gdy przyjęcie odbywa się po rozpoczęciu roku szkolnego.

Państwa wniosek o przeniesienie do szkoły podstawowej lub średniej traktowany będzie jako wniosek spóźniony i rozpatrywany będzie w inny sposób niż te, złożone przed upłygnięciem terminu. Admissions Service udzieli informacji na temat kolejnych kroków i terminu powiadomienia do której szkoły przyjęto Państwa dziecko.

Dodatkowe informacje dotyczące składania wniosków

Jeżeli potrzebują Państwo dodatkowych informacji, proszę skontaktować się z Schools Admissions Service, (informacje kontaktowe znajdują się na odwrocie niniejszej ulotki), School Transfer Adviser [Doradcą do spraw transferów międzyszkolnych] lub ze szkołą dziecka.

Decyzję co do wyboru szkoły należy podjąć najpóźniej na rok przed planowaną zmianą. Wcześniejsze zaplanowanie umożliwi odwiedzenie i porównanie większej liczby szkół. Jest to szczególnie ważne w przypadku, gdy Państwa dziecko ma dodatkowe lub szczególne potrzeby edukacyjne.

Jeżeli Państwa dziecko posiada dokument 'Statement', lub jest objęte programem School Action bądź School Action Plus, planowanie należy rozpocząć jeszcze wcześniej. Na przykład, podczas przeglądu Indywidualnego Planu Nauczania (IEP) Państwa dziecka w Klasie 3., konieczne będzie omówienie przejścia dziecka do szkoły podstawowej z końcem Klasy 4.

Transport z domu do szkoły

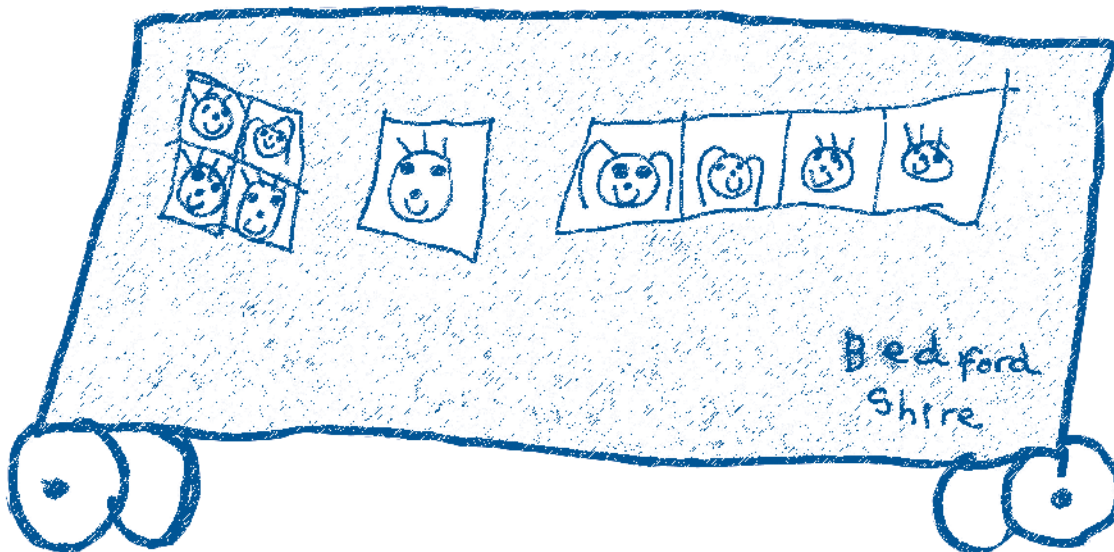
Zazwyczaj to rodzice odpowiadają za transport dziecka do i ze szkoły; jednak Bedfordshire County Council zapewnia darmowy transport w pewnych okolicznościach. Tylko w uzasadnionych przypadkach udostępniany jest darmowy transport dla dzieci z dokumentami 'statement'. Dzieci z orzeczeniami o szczególnych potrzebach edukacyjnych (SEN) powinny uczęszczać do najbliższej szkoły. Egzemplarz polityki w tym zakresie można uzyskać w County Council (informacje kontaktowe znajdują się na odwrocie niniejszej ulotki).

Darmowy transport zapewniany jest w przypadkach terminowego złożenia wniosku o przyjęcie do szkoły, dziecko jest w wieku 5 – 16 lat i:

- Uczęszcza do szkoły właściwej dla rejonu; lub
- Uczęszcza do najbliższej szkoły, która mogła je przyjąć a także

- mieszka dalej niż 2 mile (do 8. roku życia) lub 3 mile (od 8. roku życia) od szkoły. (Odległość od szkoły oznacza najkrótszą odległość przejścia dziecka z domu do szkoły).

Ponadto, w przypadku rodzin o niskich dochodach, dla dzieci w wieku 8 - 11 lat zostanie zorganizowany darmowy transport do najbliższej odpowiedniej szkoły, jeżeli jest ona oddalona o ponad dwie mile od domu. Dla rodzin o niskich dochodach z dziećmi w wieku 11 - 16 lat zostanie zorganizowany darmowy transport do trzech najbliższych położonych właściwych szkół zakładając, że szkoła do której uczęszczają znajduje się w odległości ponad 2 i mniej niż 6 mil od domu. Rodzina o niskich dochodach to rodzina, której dzieci uprawnione są do otrzymywania darmowych posiłków w szkole lub która otrzymuje maksymalny wymiar Working Tax Credit.



Rysunek - Jasmine Ajayi.

Informacje na temat transportu do szkół anglikańskich, katolickich i innych wyznań znajdują się w broszurach dotyczących przyjęć do szkół.

Pomagamy Twojemu dziecku przygotować się do pierwszych zajęć szkolnych

Wiele dzieci uczęszcza do przedszkola, które często mieści się w tym samym budynku co szkoła przedpodstawowa. Pomaga to dzieciom w zapoznaniu się z nowym miejscem i przebywaniu bez rodziców lub opiekunów.

Dzieci mają szereg specjalnych potrzeb edukacyjnych. Jeżeli Państwa dziecko ma problemy z koordynacją lub uczeniem się, niektóre z podawanych wskazówek Państwa nie dotyczą; jeżeli korzystają Państwo z programu pomocy dla małych dzieci, otrzymają Państwo wskazówki co do sposobu przygotowania dziecka do rozpoczęcia zajęć szkolnych. Proszę rozpocząć planowanie pierwszego pójścia do szkoły jak najwcześniej tak, aby wiedzieli Państwo czego się spodziewać a szkoła miała rozeznanie co do zakresu pomocy, jakiej potrzebuje Państwa dziecko.

Oto kilka wskazówek, które mogą ułatwić pierwsze kroki Państwa dziecka w szkole.

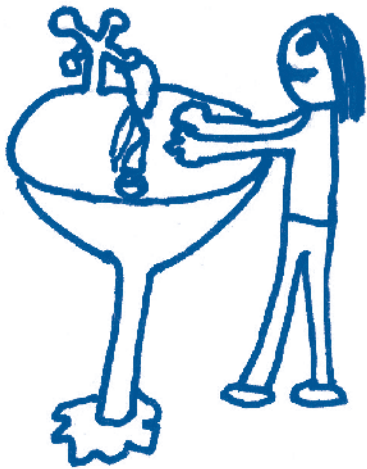
Działania praktyczne:

- W szkole, dziecko powinno potrafić samodzielnie się ubrać i zawiązać buty. Proszę zorganizować z dzieckiem zabawę w domu, aby mogło ono wykonywać te czynności samodzielnie.
- Dziecko powinno potrafić samodzielnie korzystać z toalety i myć ręce.
- Dziecko powinno potrafić samodzielnie jeść, proszę więc przyzwyczajać je do samodzielnego krojenia potraw i używania sztućców. Dziecko powinno potrafić rozpoznawać swoje rzeczy. Można zorganizować z dzieckiem zabawę w rozpoznawanie jego rzeczy spośród rzeczy innych członków rodziny. Nie należy wyposażać dziecka w nowe rzeczy na krótko przed rozpoczęciem szkoły ponieważ ich nie rozpozna. Nauczycielom będzie łatwiej pomóc Państwa dziecku, jeżeli jego ubrania i buty zostaną odpowiednio oznaczone.

Przygotowanie emocjonalne do pójścia do szkoły

- Państwa dziecko będzie potrzebować dużo wsparcia i zachęty. Należy rozmawiać z dzieckiem o nowej przygodzie w sposób pozytywny. Proszę opowiadać dziecku o swoich miłych wspomnieniach i zabawach ze szkoły. Proszę dowiedzieć się co zdarzyło się w szkole danego dnia i rozmawiać o tym z dzieckiem.

- Należy zachęcać dziecko do zabawy z innymi dziećmi w różnym wieku; doda to dziecku pewności siebie i samodzielności. Należy ćwiczyć pozostawianie dziecka bez bezpośredniej opieki tak, aby Państwo i dziecko przyzwyczaili się do przebywania osobno.
- Nauczyciele i inni uczniowie będą dziecku zadawać pytania, a Państwo nie będą mogli pomóc mu odpowiedzieć. Proszę ćwiczyć zadawanie pytań, np. o imię dziecka, adres, co lubią a czego nie, itp. Proszę zachęcać dziecko do formułowania próśb o pomoc a nie zgadywać jego potrzeb lub zamiarów.
- Proszę pokazywać dziecku budynek szkoły za każdym razem, gdy przechodzicie obok.
- Proszę przeczytać kilka pozytywnych książek na temat pierwszego pójścia do szkoły. Na stronie internetowej BBC zalecane są następujące pozycje: "Topsy & Tim Start School" autorstwa Jean i Gareth Adamson lub "Starting School" autorstwa Alan i Janet Ahlberg. Książki te można zamówić w bibliotece.
- Dla pewności można zapytać nauczyciela jakie metody zastosuje w celu przyzwyczajania dzieci do nowej sytuacji.
- Na kilka tygodni przed rozpoczęciem szkoły należy rozpocząć przyzwyczajanie dziecka do nowego rozkładu dnia; proszę dostosować czas zasypiania i budzenia do harmonogramu szkolnego. Poprosić dziecko o pomoc w przygotowaniu rzeczy, których będzie potrzebowało. Proszę przygotować listę rzeczy, które dziecko będzie odznaczało po ich przygotowaniu.
- Mimo zdenerwowania, proszę pożegnać dziecko uśmiechem, gdy pójdzie do szkoły pierwszego dnia. Proszę punktualnie odprowadzać i odbierać dziecko ze szkoły ponieważ dla czterolatka kilka minut to dużo czasu.



Rysunek - Sarah Kerr.

Przydatne informacje kontaktowe

School Admissions Service – Children's Services,
Bedfordshire County Council, County Hall, Cauldwell
Street, Bedford MK42 9AP

School Admissions General Enquiries –
Tel: 01234 718 120

Home – School Transport – Transport Section,
Customer Contact Centre, County Hall, Bedford. Tel.:
01234 228 431

School Transfer Adviser – Jo Maule, C/o Parent
Partnership Service, Westfield Middle School, Chester
Road, Bedford. MK41 9SF Tel: 01234 316 444 (wtorek
- czwartek)

Bedfordshire Parent Partnership Service – Chester
Road, Bedford, MK40 4HW Telefoniczna linia pomocy:
01234 316 353

Inna pomoc – Jo Brown, Area Education Office, Tel:
01234 228 118

Dodatkowe informacje

Bedfordshire Parent Partnership Service –
Ulotka nr 8 – “Looking at Schools” [Jakie szkoły?]

Bedfordshire Parent Partnership Service –
Karta Informacyjna 20 – “Helping your child
prepare for their first school” [Pomoc dziecku w
przygotowaniu do rozpoczęcia szkoły]

Bedfordshire Parent Partnership Service –
Karta Informacyjna 21 – “Applying for places at
Lower, Middle and Upper Schools in Bedfordshire”
[Wniosek o przyjęcie do szkoły przedpodstawowej,
szkoły podstawowej, szkoły średniej w Bedfordshire]

Bedfordshire Parent Partnership Service –
Karta informacyjna 23 – “Starting and applying for
schools if you have a Statement” [Rozpoczęcie
i składanie wniosków do szkół dla dziecka
posiadającego 'Statement']

Bedfordshire Parent Partnership Service –
Karta Informacyjna 24 – “Useful School Admissions
Websites” [Użyteczne adresy stron internetowych w
zakresie przyjęć do szkół]

Wymienione ulotki i Karty Informacyjne można
uzyskać w Parent Partnership Service, lub ściągnąć
ze strony internetowej Centrum:
www.bedfordshireparentpartnership.co.uk